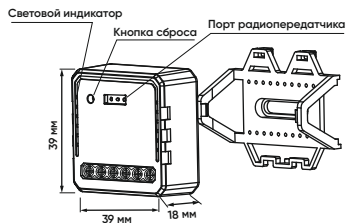


# РУКОВОДСТВО ПОЛЬЗОВАТЕЛЯ

## Wi-Fi Реле-диммер одноканальный

### DENKIRS

#### RL1003-DM



### ТЕХНИЧЕСКИЕ ХАРАКТЕРИСТИКИ

#### Внимание!

Допускается использование только диммируемых по протоколу TRIAC источников света. Подключение недиммируемых источников света может привести к выходу реле из строя и лишает гарантии.

Тип продукта	Wi-Fi диммер одноканальный
Напряжение	100–240V AC 50/60Гц
Макс. нагрузка (Для LED)	200Вт
Раб. частота	2.4ГГц–2.4835ГГц
Темп. окруж. среды	-10°C...+40°C
Темп. корпуса	до +80°C
Раб. дистанция	≤ 200 м
Размеры (ШxГxВ)	39x39x18 мм
Защита IP	IP20
Гарантия	3 года
Тип диммирования	Trailing Edge
EMC Standard (EMC)	EN 300 328 V2;1,1 (2016-11), EN 301489-1 V2;1,1 (2017-02), EN 301489-17 V3;1,1 (2017-02), EN 62311: 2008, EN 61000-6-1:2007, EN 61000-6-3:2007+A1:2011
Safety Standard (LVD)	IEC 60669-2-1:2002/AMD1:2008/AMD2:2015, IEC 60669-1:1998/AMD1:1999/AMD2:2006, EN 60669-2-1:2004+A1: 2009+ A2:2010, EN 60669-1:2018
RoHS Standard (RoHS)	2011/65/EU, (EU) 2015/ 863
Radio Equipment (RED)	ETSI EN 300 328 V2;1,1 (2016-11)

Управление устройствами по сети интернет из любой точки мира при помощи приложения и голосовых помощников



#### Управление освещением



#### Возможные способы управления



### УСТАНОВКА

#### Порядок подключения

1. Все работы необходимо проводить при обесточенной электросети.
2. Подключите провода согласно одной из приведенных схем.
3. Поместите реле в подрозетник.
- Важно!** Рекомендуется подрозетник глубиной от 50мм.
4. Включите питание реле и следуйте инструкции по настройке.

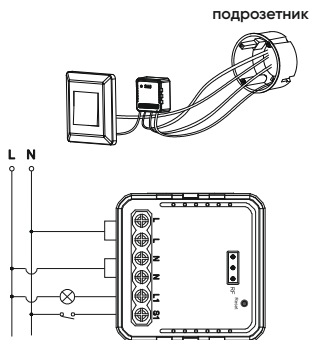
#### Меры предосторожности

1. Установка должна осуществляться квалифицированным специалистом с соответствующим допуском.
2. Устанавливайте Wi-Fi реле в недоступном для детей месте.
3. Устанавливайте Wi-Fi реле на удалении от влаги и пыли.
4. Не допускайте чрезмерного нагрева.
5. Устанавливайте Wi-Fi реле вдали от приборов, излучающих сигналы в радиодиапазоне, к примеру микроволновых печей.
6. Это может создать помехи в управлении устройством.
7. Препятствия в виде бетонных стен и металлических перегородок могут снизить эффективность работы устройства.
8. Не пытайтесь разбирать, ремонтировать или модифицировать устройство самостоятельно.

### СХЕМА ПОДКЛЮЧЕНИЯ

#### Умный выключатель

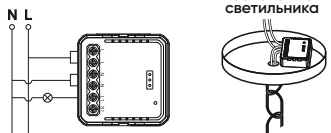
Приведенная схема подключения позволяет управлять как при помощи нажимного выключателя, так и при помощи приложения.



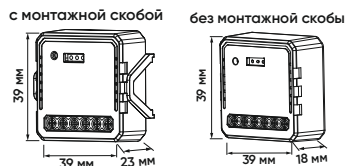
### СХЕМА ПОДКЛЮЧЕНИЯ

#### Без использования выключателя

Приведенная схема подключения позволяет управлять устройством при помощи приложения.



#### ГАБАРИТНЫЕ РАЗМЕРЫ



### Часто задаваемые вопросы

**Вопрос 1:** Что делать, если не получается настроить Wi-Fi реле?

- 1.1 Убедитесь, что на мобильном устройстве включен Bluetooth.
- 1.2 Убедитесь, что питание реле включено.
- 1.3 Убедитесь, что ваш телефон подключен к сети Wi-Fi с частотой 2,4 ГГц.
- 1.4 Если ваш роутер работает в режиме нескольких частот 5/2,4 ГГц, принудительно включите сеть с частотой 2,4 ГГц в его настройках.
- 1.5 Убедитесь, что качество приема Wi-Fi сигнала на вашем телефоне более 50%.
- 1.6 Убедитесь в верном подключении реле согласно приведенной схеме.

**Вопрос 2:** Что делать, если сменилась Wi-Fi сеть или изменился ее пароль?

- 2.1 Необходимо сбросить настройки реле, а затем переподключить его к новой сети Wi-Fi.

**Вопрос 3:** Как сбросить настройки Wi-Fi реле?

- 3.1 При использовании обычного выключателя включите/выключите подключенный к реле выключатель 5 раз.
- 3.2 При использовании нажимного выключателя нажмите и удерживайте клавишу в течении 5 секунд.
- 3.3 Если выключатель не используется, включите/выключите питание реле 5 раз подряд.

**Вопрос 4:** Что случится, если сеть Wi-Fi выключится?

- 4.1 Вы по-прежнему сможете управлять устройством при помощи выключателя и bluetooth. Когда сеть Wi-Fi станет активной, реле автоматически подключится.

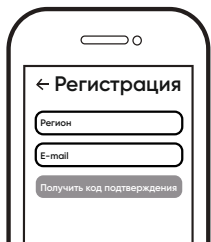
### 1 ЗАГРУЗКА ПРИЛОЖЕНИЯ

#### SMART LIFE



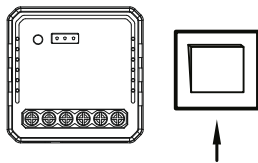
Сканируйте QR-код и скачайте приложение "Smart Life" в App Store или Google Play.

2



Зарегистрируйтесь или войдите в Ваш аккаунт при помощи e-mail. При регистрации введите код подтверждения, отправленный на ваш e-mail. Затем установите пароль. Нажмите «Завершить» и перейдите в приложение.

3



После подключения Wi-Fi реле, нажмите и удерживайте нажатой клавишу нажимного выключателя не менее 10 секунд. В результате индикатор на корпусе реле должен начать мерцать. Это будет означать, что реле перешло в режим подключения.

**Примечание:**

- А.** Реле будет находиться в режиме подключения в течении двух минут. Если за это время вы не успели подключить его к приложению, повторите действия, описанные в пункте 3.
- Б.** Если «S» клемма не подключена к выключателю, то для перевода реле в режим подключения необходимо включить и выключить питание самого реле 5 раз (соблюдая паузы в 2 секунды).

4



Включите Bluetooth на вашем мобильном устройстве. Затем откройте приложение Smart Life, выберите «+» в правом верхнем углу, что бы добавить устройство. Выберите раздел меню «Освещение», тип устройства «Источник света (Wi-Fi)»

5



Перед началом подключения убедитесь что ваша сеть Wi-Fi работает на частоте 2.4 ГГц. Смартфон должен быть подключен к данной сети, а Wi-Fi реле находится в зоне ее действия. Убедитесь, что сетевой индикатор на корпусе реле мерцает, после чего выберите в приложении "индикатор мигает быстро". Если индикатор на корпусе реле не мигает, вернитесь к Шагу 3.

6



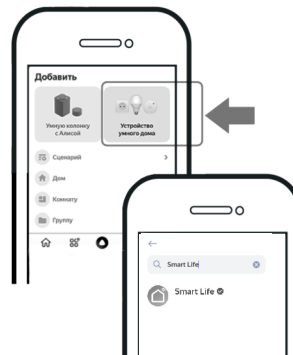
В зависимости от качества соединения Wi-Fi процесс подключения может занять от 10 до 120 секунд.

7



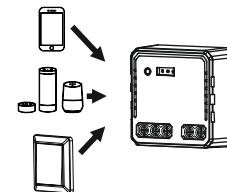
Когда подключение будет окончено, Wi-Fi реле станет доступно в приложении.

8



Для голосового управления добавьте аккаунт «Smart Life» в приложение Яндекс.Алиса.

9



Теперь вы сможете управлять вашим умным реле через приложение, при помощи голосового помощника, а также с помощью выключателя. Ознакомьтесь с подробной инструкцией посетив сайт [denkirs.ru](http://denkirs.ru)



[www.denkirs.ru/support](http://www.denkirs.ru/support)