

Светильники **BELTY**
Серия **GRILL, SMART GRILL**

ПРИМЕНЕНИЕ

- Светильники предназначены для установки на ременную трековую систему BELTY

ОСОБЕННОСТИ СЕРИИ

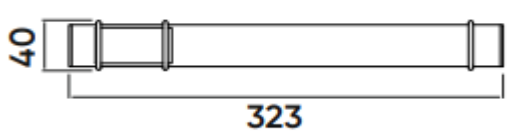
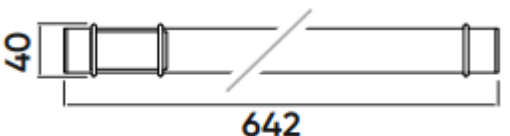
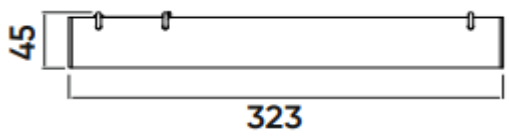
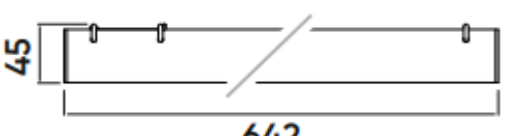
- Высокий индекс цветопередачи CRI >90 обеспечивает отличную передачу цветовых оттенков освещаемых объектов.
- Светильники для акцентного освещения с узким углом излучения, установленный в светильник рефлектор из чёрного глянцевого пластика, увеличивает светоотдачу. Оптимально подходят для создания акцентного освещения в интерьере.
- Светильники работают от безопасного напряжения DC 48V.
- Светильники серии BELTY SMART GRILL могут управляться через приложение, голосовых ассистентов, с помощью конвертера DK7401-WF, панели DK7201-DG или пульта DK7301-BK серии CONTROL BT.

ВНИМАНИЕ! Запрещается подключать непосредственно к треку-ремню сетевое питание AC 230 В. Такое подключение ведет к выходу из строя светильников и лишает гарантии. Трек-ремень и светильники рассчитаны на работу с безопасным напряжением DC 48 В.

ОБЩИЕ ХАРАКТЕРИСТИКИ

Напряжение питания	DC 48 В
Индекс цветопередачи	CRI>90
Степень пылевлагозащиты	IP20
Класс защиты от поражения электрическим током	III
Срок службы	30 000 ч
Диапазон рабочих температур	-20...+40 °С
Срок гарантии	36 мес.

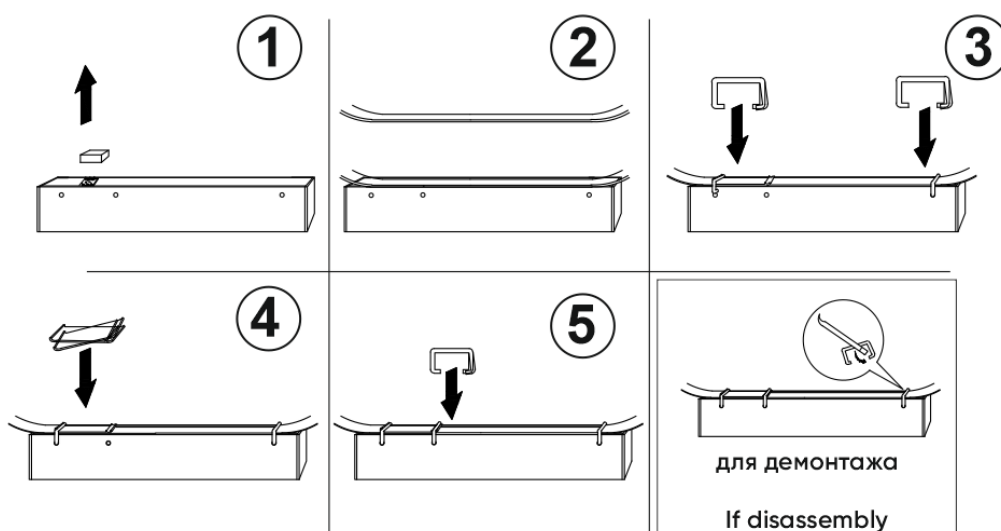
ГАБАРИТНЫЕ РАЗМЕРЫ

DK5570 / DK5571 / DK5670	DK5572 / DK5573 / DK5672
	
	

МОДЕЛЬНЫЙ РЯД

Артикул	Мощность, потребляемая от сети питания DC 48V	Световой поток	Цветовая температура	Угол рассеивания света	Цвет корпуса	Управление
BELTY GRILL						
DK5570-BK	12 W	1020 Лм	4000 К	24°	черный	-
DK5571-BK	12 W	1020 Лм	3000 К	24°	черный	-
DK5572-BK	24 W	1950 Лм	4000 К	24°	черный	-
DK5573-BK	24 W	1950 Лм	3000 К	24°	черный	-
DK5570-WB	12 W	1070 Лм	4000 К	24°	белый/черный	-
DK5571-WB	12 W	1070 Лм	3000 К	24°	белый/черный	-
DK5572-WB	24 W	2000 Лм	4000 К	24°	белый/черный	-
DK5573-WB	24 W	2000 Лм	3000 К	24°	белый/черный	-
BELTY SMART GRILL						
DK5670-BK	12 W	1015 Лм	2700-6500 К	24°	черный	Bluetooth
DK5672-BK	24 W	1945 Лм	2700-6500 К	24°	черный	Bluetooth

УСТАНОВКА И ПОДКЛЮЧЕНИЕ



1. Распакуйте светильник, удалите защитную заглушку.
2. Совместите основание светильника с треком-ремнем.
3. Установите две скобы, как показано на рисунке.
4. Надавите на трек-ремень в месте размещения электрических контактов так, чтобы они проникли внутрь трека-ремня. Установите прижимную планку, заведя один ее конец под ранее установленную скобу.
5. Установите третью скобу.

При необходимости демонтировать светильник воспользуйтесь стиком, входящим в комплект трека-ремня.

УПРАВЛЕНИЕ СВЕТИЛЬНИКАМИ СЕРИЙ BELTY SMART

Обратите внимание! Для управления при помощи приложения, панели, конвертера подходят только светильники серий BELTY SMART.

Полный список управляемых моделей по сериям:

BELTY SMART LINER

DK5674-BK, DK5674-WH, DK5676-BK, DK5676-WH

BELTY SMART GRILL

DK5670-BK, DK5672-BK

BELTY SMART FLOW

DK5664-BK, DK5664-WH+BK, DK5660-BK, DK5660-WH+BK, DK5668-BK, DK5668-WH+BK

DK5662-BK, DK5662-WH+BK

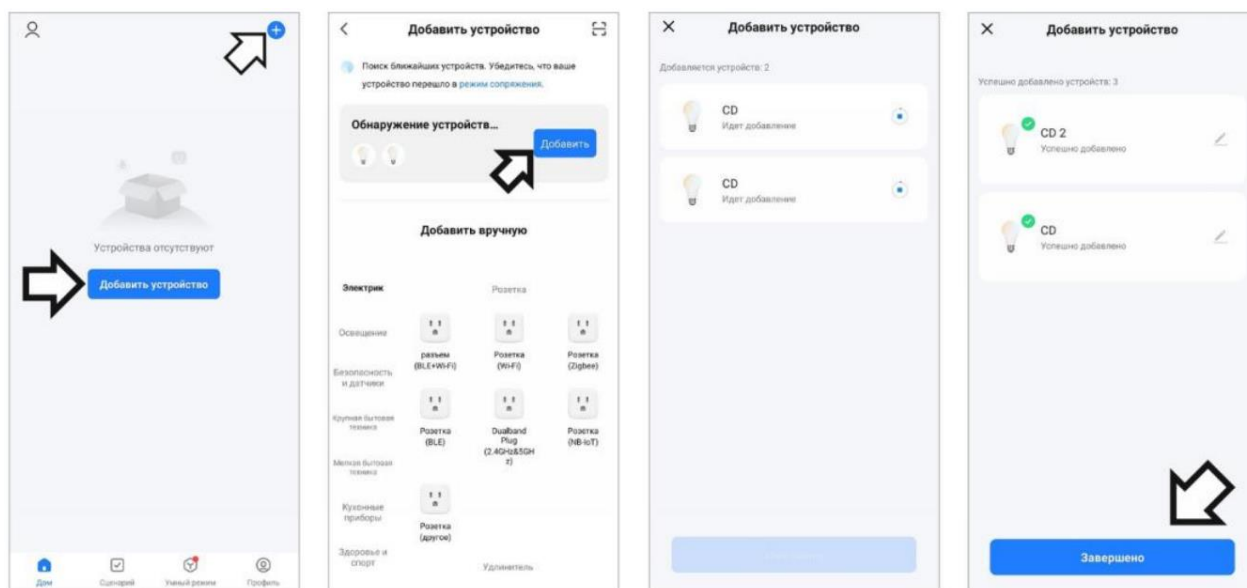
BELTY SMART SPOT

DK5640-BK, DK5640-WH, DK5642-BK, DK5642-WH

Светильники BELTY, не входящие в данный список, являются неуправляемыми. Возможно только их включение и выключение при помощи разрыва цепи питания. Они не могут быть привязаны к панели, приложению или конвертеру и управляться ими.

1. Добавление светильников в приложение Smart Life

- 1.1 Убедитесь, что на вашем устройстве включен Bluetooth
- 1.2 Выключите питание трековой системы не менее чем на 4 секунды.
- 1.3 Откройте приложение Smart Life, включите питание трека
- 1.4 Выберите “Добавить устройство”, а затем еще раз “Добавить” в списке обнаруженных устройств.
- 1.5 Дождитесь окончания добавления устройств, затем нажмите “Завершено”



2. Сброс настроек светильника, перевод светильника в режим подключения.

Пропустите этот пункт, если светильник добавляется в приложение.

Признаком того, что светильник готов к подключению в приложение является его мерцание после подачи питания. Причиной отсутствия мерцания может являться одна из причин:

- Приложение ранее было закрыто в момент добавления светильника
- Светильник ранее был привязан и не отвязан от другого аккаунта Smart Life
- Светильник удален из приложения будучи выключенным из сети

В таком случае необходимо выполнить сброс настроек светильника для перевода его в режим подключения.

Для сброса настроек необходимо включить и выключить светильники 6 раз. Между выключением и последующим включением необходимо делать паузу длиной 2 секунды. На шестое включение произойдет сброс настроек, светильник начнет мерцать. После этого станет возможным его добавление в приложение.

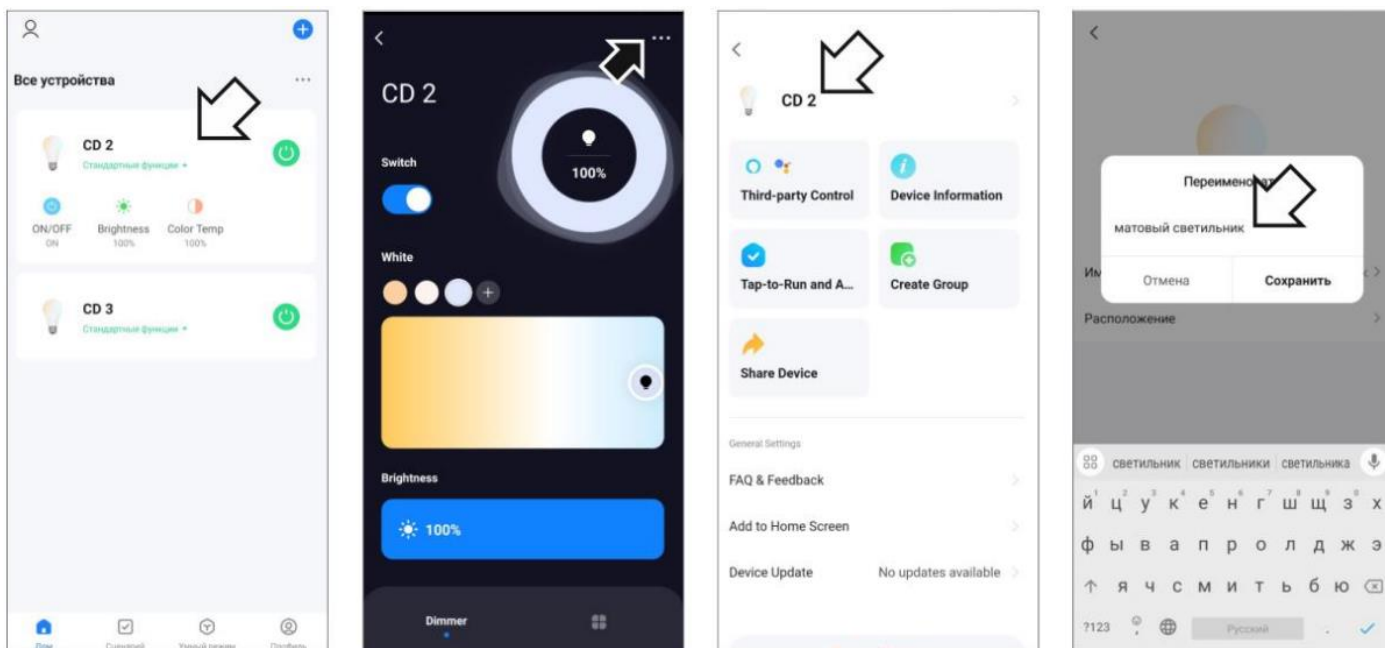
3. Индивидуальное управление светильником через приложение Smart Life

Для удобства дальнейшей настройки рекомендуем переименовать светильники после их добавления в приложение, дав им понятные названия.

3.1 Выберите светильник из списка в главном меню приложения.

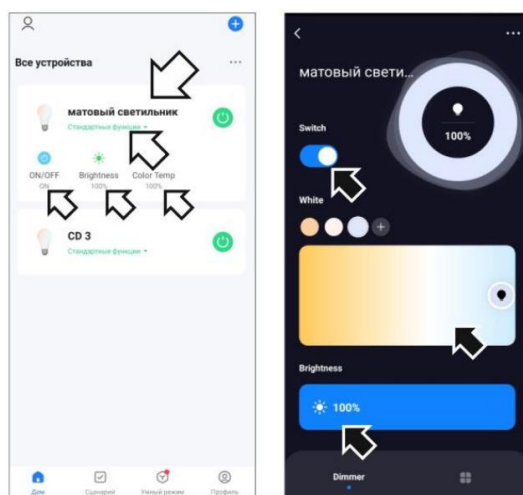
3.2 Оказавшись в меню светильника, нажмите на “...” в верхнем правом углу экрана.

3.3 Нажмите на имя светильника и переименуйте его.



Для того чтобы определить, какой из светильников в приложении соответствует определенному светильнику на трековой системе, рекомендуется выключить все светильники на треке, используя приложение, а затем, включая их по одному, присвоить им имена.

Для управления светильником нажмите “Стандартные функции” под названием необходимого светильника. В выпадающем меню вы можете включать и выключать светильники, менять яркость и цветовую температуру. Также вы можете зайти в настройки светильника, нажав на его название.



4. Объединение светильников в группы и управление группами

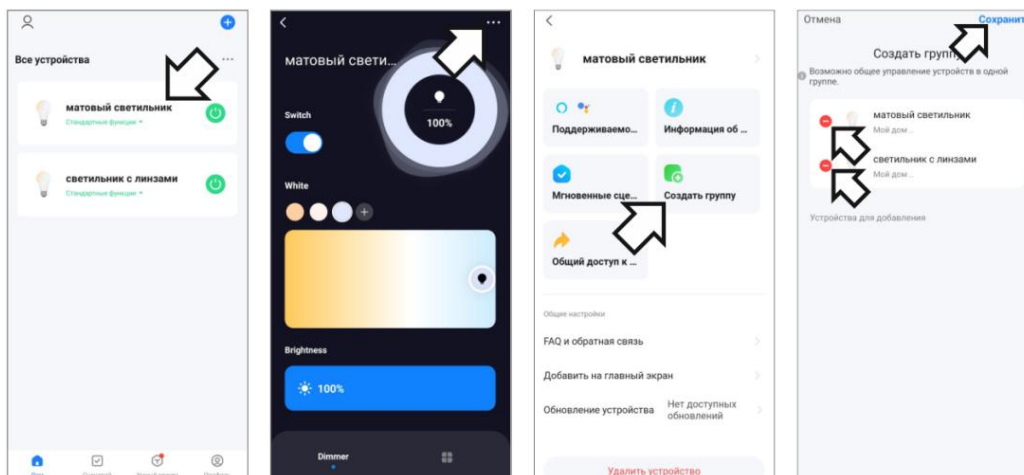
Объединение в группы позволяет одновременно управлять множеством светильников, а также создавать в интерьере разные зоны освещения.

4.1 Выберите любой из тех светильников, который должен входить в состав будущей группы

4.2 Нажмите на “...” в верхнем правом углу экрана.

4.3 Выберите “Создать группу”

4.4 Отметьте все светильники, которые должны входить в состав группы, затем нажмите “Сохранить”



4.5 Введите название группы.

4.6 Дождитесь завершения процедуры создания группы.

4.7 По завершению созданная группа появится в главном меню приложения. Вы сможете перейти к её управлению, нажав на ее название аналогично управлению светильником.

Создание сценария

Сценарий позволяет создать настройку освещения с определенными параметрами, такими как: яркость, оттенок цвета, включение и/или выключение отдельных светильников, а также быстро возвращаться к этой настройке одним кликом.

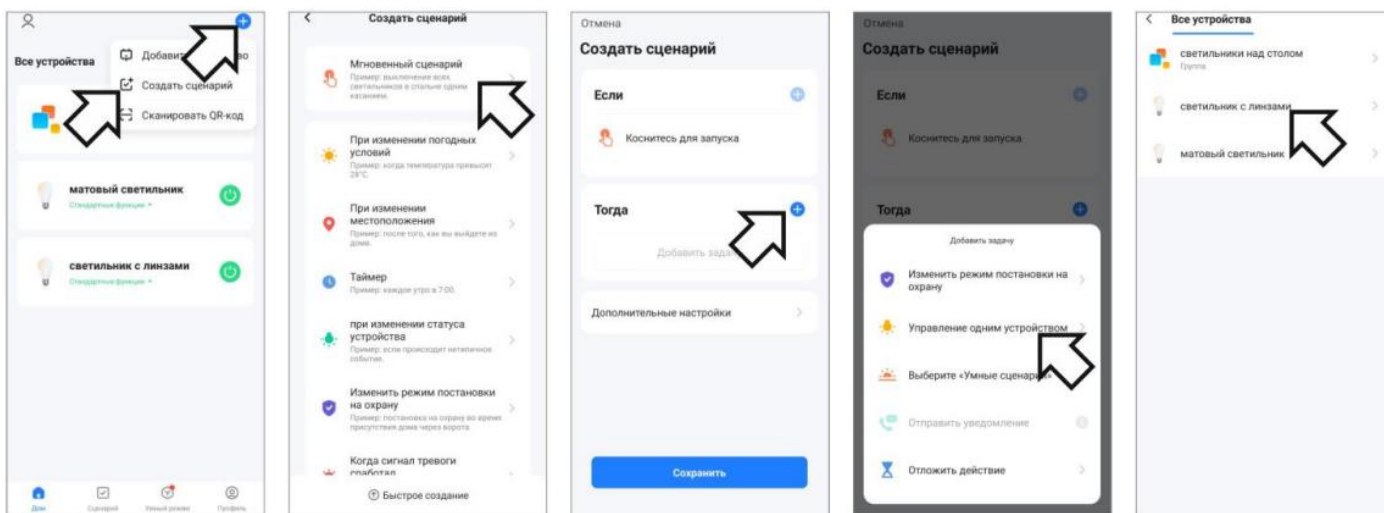
5.1 Для создания сценария, находясь в главном меню, кликните на “+” в верхнем правом углу экрана, выберите “Создать сценарий”

5.2 Выберите “Мгновенный сценарий”

5.3 Задайте настройки сценария нажав “+” в разделе “Тогда”

5.4 Выберите “Управление одним устройством”

5.5 Последовательно выберите и установите настройки каждого светильника в рамках данного сценария.



5.6 Каждый светильник может быть включен либо выключен (опция ON/OFF), иметь определенную яркость (Brightness) и цветовую температуру (Color Temp)

5.7 В меню “Дополнительные настройки” можно изменить иконку сценария и ее цвет

5.8 По завершению настройки нажмите “Сохранить”

5.9 Созданный сценарий появится в главном меню и может быть активирован по нажатию.

Обратите внимание! Для корректной работы сценариев рекомендуется задавать параметры работы всех светильников в помещении, подключенных к приложению Smart Life. В противном случае настройка светильников, неотмеченных в сценарии, не изменится с его запуском.

6. Возможные неисправности и методы их устранения

Неисправность	Причина неисправности	Метод устранения
Один из светильников системы не работает	Нет контакта светильника с треком-ремнем	В процессе монтажа светильника необходимо в обязательном порядке надавить с небольшим усилием на трек-ремень так, чтобы изолированные контакты проникли вглубь трека-ремня. Повторите данное действие, проверьте работоспособность светильника.
Один из светильников системы не работает	Светильник неисправен	Обратитесь к продавцу для получения гарантийного сервиса.
Не работают все светильники в системе	Нет контакта подвода питания с треком-ремнем	В процессе монтажа подвода питания необходимо в обязательном порядке надавить с небольшим усилием на трек-ремень так, чтобы изолированные контакты проникли вглубь трека-ремня. Повторите данное действие, проверьте работоспособность системы.
Не работают все светильники в системе	Неисправен блок питания	Обратитесь к продавцу для получения гарантийного сервиса.
Светильник издаёт при работе посторонний звук	В цепи питания установлен диммер (светорегулятор)	Исключите светорегулятор из сети питания.
Светильник издаёт при работе посторонний звук	Неисправен светильник или блок питания	Обратитесь к продавцу для получения гарантийного сервиса.

Только для BELTY SMART GRILL		
Приложение оповещает о недоступности светильника "Device Connection Failure".	Светильник обесточен, демонтирован с трека или находится вне зоны действия сигнала Bluetooth управляющего устройства (смартфона).	Убедитесь в том, что светильник установлен на трековую систему, питание трековой системы включено. Сократите расстояние между управляющим устройством и светильником.
Светильник не добавляется в приложение.	Модель светильника не является управляемой.	Убедитесь, что светильник входит в список управляемых моделей, представленный в настоящей инструкции.
Не удается выполнить сброс настроек светильников.	Не соблюден временной интервал между выключением и включением светильника.	Повторите процедуру сброса настроек, соблюдая паузы между выключением и включением, равные 2 секундам.

Подробная информация о монтаже системы DENKIRS BELTY доступна по ссылке www.denkirs.ru/support или сканируйте QR-код.

